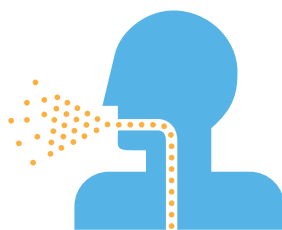


您需要了解的—— COVID-19 冠状病毒知识



COVID-19（2019年冠状病毒疾病）是一种由新型冠状病毒导致的呼吸道传染病，可在人与人之间传播。

该病毒被认为主要在近距离接触的人（约6英尺内）之间通过感染者咳嗽或打喷嚏时产生的呼吸道飞沫传播。



症状



其他症状可能包括呼吸困难、发冷、肌肉疼痛、咽喉疼痛，以及新的味觉或嗅觉丧失。症状通常在感染后2-14天内出现。大多数患有COVID-19的人会有轻度疾病症状，无需住院；但是那些患严重疾病的人风险较高，可能会严重并发症需要进一步治疗。

有些人感染COVID-19后的患病风险较高。

感染COVID-19后的高危人群包括以下：

- 65岁及以上。
- 住在养老院或长期护理机构中。
- 患有慢性肺部疾病或中度至重度哮喘。
- 有严重的心脏疾病。
- 免疫系统功能减弱。
- 任意年龄有潜在的健康状况的人（尤其是没有得到很好的控制），如糖尿病、肥胖症、肾病或肝病。



如果您属于这些人群类别之一，请与您的医疗保健提供者一起制定计划，以确认您对COVID-19的健康风险以及如何管理症状。如果您有患病症状，请立即与您的医生联系。

停止传播。

通过以下步骤保护自己和他人避免感染COVID-19：



用肥皂和水常洗手，每次洗手时间至少20秒钟。



用手臂或手肘内侧捂住咳嗽、打喷嚏，避免用手触摸眼睛、鼻子、嘴巴等部位。



在公众场合外出时，请佩戴口罩或遮挡口鼻。



与他人避免密切接触，相互保持6英尺的间距。



如果您生病或有COVID-19的症状，请留在家中。

如果你认为自己生病了，该怎么办？

如果我感到不适该怎么办？

如果您感到不适，并认为自己已接触过COVID-19，请在门诊之前致电您的医疗保健提供者以讨论您的症状。您的医疗保健提供者将确定您的下一步护理步骤。同时，您应继续遵循有助于防止疾病传播并避免与他人接触的步骤。

如果您没有医疗保健提供者，请致电您当地的医疗保健部门以联系医疗资源。

- 对于**Columbus 和 Worthington**的居民：哥伦布公共卫生部（Columbus Public Health）* ——（614）645-1519
- 对于**Bexley, Canal Winchester, Dublin, Gahanna, Grandview Heights, Grove City, Groveport, Hilliard, New Albany, Pickerington, Reynoldsburg, Upper Arlington 和 Westerville**的居民：富兰克林县公共卫生部（Franklin County Public Health）——（614）525-3160

*请注意：哥伦布公共卫生部（Columbus Public Health）不要求访客提供公民身份证明。

如何进行COVID-19测试？

医疗保健提供者可以评估您的COVID-19症状，并要求进行检测。有关检测点的更多信息，包括检测点地址、检测要求，以及在哥伦布市内不需要医嘱即可检测的地点，请致电**(614) 645-1519**。

如果我被诊断出患有COVID-19，该怎么办？

您的医疗保健提供者将为您提供有关如何治疗的信息。除了遵循护理说明外，您此时还应该进行自我医学隔离——不要去学校、工作单位或其他人群聚集的地方。医学隔离将具有传染性的病人与未患病的人分开。在这段时间内，除非要外出获得医疗护理，您应该待在家里（使用单独的卧室，最好有单独的卫生间），将自己与家里的其他人和其他动物分开，避免共用个人物品，观测您的病情症状，并在您的病情恶化时，或者在结束隔离之前致电联系您的医疗提供者。

没有症状的家人或家庭成员应进行自我观察隔离。**观察隔离**将区分开被认为已接触某种疾病的人与未曾接触过疾病的人，以防止可能的传播。在这段时间里，除非要接受医疗护理，您的家人应该呆在家里，家人与医学隔离的您不要接触，经常清洁所有“常接触”的物品表面，监测家人的症状，如出现发烧或其他呼吸道症状时寻求医疗救助。



了解更多。随时了解情况。

请仅使用可信和可靠的信息来源来获取有关COVID-19的信息和更新。要了解更多信息——以及可帮助您保持安全的资源和工具——请访问：

www.cdc.gov/coronavirus
www.coronavirus.ohio.gov
www.columbus.gov/coronavirus
<https://covid-19.myfcp.org>

